

NLD GEBRUIKSAAN- WIJZING (CAPSULES)

Riva Star Aqua is een nieuw, ammoniakvri, watergebaseerd desensibiliseringsproduct dat tandveeroligheid onmiddellijk verlicht.

INDICATIES VOOR GEBRUIK

Desensibiliseren van cervicale tandovergevoeligheid.

CONTRA-INDICATIES

Niet gebruiken bij patiënten die een schildkliertherapie volgen, die een geschiedenis hebben van chemische allergieën zoals zilver, fluoride, kalium, jodium, ammoniak en methacrylaten.
Opmerking: In geval van twijfel, raadpleeg dan vóór gebruik een arts of een allergiespecialist.

PROCEDURE

- Gebruik een niet-fluoride droefluore pasta in een rubberen beker, reinig de te behandelen tand/tanden en afdrogen de tanden.
- Beoordeel conditie van tanden. Alleen tanden met gezond dentine en glazuur mogen worden behandeld.
- Isoler het te behandelen gebied met waterrollen.
- Bescherm eventueel blootliggend tandvees / Bescherm eventueel blootliggend tandvees in lippen met vaseline / cacaoboten en zorg ervoor dat het te behandelen gebied niet wordt verontreinigt.
- Riva Star Aqua Stap 1:** Prik met behulp van de meegeleverde **zilveren** applicator door de folie van de **zilver/ blauwe** capsule en breng alleen de oplossing zorgvuldig aan op het te behandelen gebied.

- Riva Star Stap 2:** Gebruik direct daarna de **groene** meegeleverde applicator, prik door de folie van de **groene** capsule en breng een royale hoeveelheid van de oplossing aan op het te behandelen gebied

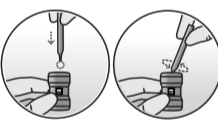
- Riva Star Aqua Stap 1:** Prik met behulp van de meegeleverde **zilveren** applicator door de folie van de **zilver/ blauwe** capsule en breng alleen de oplossing zorgvuldig aan op het te behandelen gebied tot de oplossing als omschreven in stap 1. (**zilver/blauwe** capsule).
- Dep droog.
- Verwijder alle beschermende / isolatiematerialen die in de mond werden gebruikt.
- Gooi gebruikte capsules en applicators weg overeenkomstig met de plaatselijke voorschriften.

DOSERING

- Met elke Riva Star Aqua Stap 1 en Stap 2 capsule kunnen maximaal 5 tanden per patient behandeld worden.

- Maximaal één (1) Stap 1 en één (1) Stap 2 capsule per afspraak. Indien nodig, een tweede behandeling van Riva Star Aqua kan na 1 week worden gemaakt.

Fig.1 Op welke wijze de folie te dobreken:



- Gebruik de kleurgecodeerde applicator om de folie van de capsule te doorboren.
- Schuif de folie naar de rand van de opening in een roterende beweging.

VOORZORGSM-AATREGELEN

- Alleen voor professioneel gebruik.
- Vanwege mogelijke verkleuring is het aanbevolen dat de voortanden niet worden behandeld.
- Patiënt moet voorafgaand aan de behandeling gewezen worden op mogelijke verkleuring.
- Vermijd contact met slijmvlies, ogen en huid met de oplossing van de **zilver/blauwe** capsule, **Riva Star Aqua stap 1**. Indien per ongeluk contact wordt gemaakt, verwijf dan naar Eerste Hulp hieronder beschreven.
- Vermijd contact met de ogen met de oplossing van de **groene** capsule (stap 2)
- Tanden met gevoelige dentine niet desensibiliseren vanwege mogelijk effect van verkleuring. **Opmerking:** Indien verkleuring optreedt behandeld gebied met fluorzuur geïmpregneerd puinsteenpoeder en breng een zelf uithardend glas ionomeer cement aan (zoals Riva Self Cure van SDI Limited)
- Buiten bereik van kinderen houden.
- Niet innemen.
- Oplossing van **zilver/ blauw** capsule (Riva Star Aqua stap 1) verkleurd („zie “Behandelen van vlekken”) .
- Dragg handschoenen en bescherm ogen bij gebruik.
- Enmalig gebruik.
- Niet gebruiken na vervaldatum.
- Let op: Volgens lokale wetgeving mag dit product

uitsluitend door of in opdracht van een tandarts worden verkocht.

- Oplossing van zilver/0,06 g capsule (stap 1) bevat 0,16 g / mL fluoride ionen.
- VIB is beschikbaar op www.sdi.com.au of neem contact op uw SDI vertegenwoordiger.
- OPSLAG EN HANTERING**
- Doorborend de folie van de Riva Star Aqua **zilver/ blauwe** capsule of **groene** capsule indien klaar voor gebruik.
- Bewaar op een koele en donkere plaats bij een temperatuur tussen 2 ° en 25°C (35°-77°F).
- Gebruik bij kamertemperatuur tussen 20° en 25°C (68°-77°F).

ERSTE HULP

- Ogen (contact):** Houd de oogleden uit elkaar en spoel continue met stromend water. Blijf spoelen tot een Vergiftigingen Informatie Centrum of een arts, het advies geeft te stoppen, of gedurende ten minste 15 minuten.
- Huid / oraal zacht weefsel (contact):** Verwijder besmette kleding, spoel het gebied af met stromend water (in het geval een korst wordt gevormd, dit verdwijnt binnen 24-48 uur.
- Inslikken:** Niet te verwachten vanwege dosis volmen. Indien aangetast, braken NIET opwekken. Neem een glas melk of water. Geef voor advies contact op met een vergiftigingen centrum of een arts.
- Inademing:** Niet te verwachten vanwege dosis volmen. Indien aangetast, verwijder van verontreinigde omgeving.

BEHANDELEN VAN VLEKKEN

- Huid:** In geval van aanraking met de huid met Riva Star Aqua Stap 1 (**zilver/blauwe** capsule) breng de oplossing aan op het te behandelen gebied **tot de romige witte oplossing helder is**. (als de oplossing niet helder wordt, kan dit vlekken veroorzaken) **Opmerking:** Breng dezelfde oplossing aan op elk ander tandoppervlak welke in contact is gekomen met de oplossing als omschreven in stap 1. (**zilver/blauwe** capsule).
- Brak hansen of vernebliser.
- Kun til engangsbruk.
- Må ikke brukes etter utligningsdatoen.
- Forsiktig: Lokale lover begrenser salg av dette produktet til tannleger.
- Riva Star Aqua trinn 1 væske (**solvbla** kapsel) inneholder 0,06 g/ml fluorioner.
- SDS er tilgjengelig på www.sdi.com.au eller kontakt din SDI representant.

VERPAKKING

- Elke verpakking bevat** - 10 x Riva Star Aqua Stap 1 (**Zilver/blauwe** capsule)
- 10 x Riva Star Stap 2 (**Groene** capsule)
- Accessoires
- Patenten verleend.

KONTRA-INDIKASJONER
Ska ikke brukes på pasienter som gjennomgår skjoldbruskkjertelbehandling, som tidligere har hatt kjemiske allergier mot solv, fluor, kalium og jod.
MerK: Hvis du er i tvil, kontakt lege eller allergispesialist før bruk.

INDIKASJONER FOR BRUK
Desensibilisering av cervikal overfølsomhet.
KONTRA-INDIKASJONER
Ska ikke brukes på pasienter som gjennomgår skjoldbruskkjertelbehandling, som tidligere har hatt kjemiske allergier mot solv, fluor, kalium og jod.
MerK: Hvis du er i tvil, kontakt lege eller allergispesialist før bruk.

PROSEDYRE
1. Bruk en gummiokop til å rengjøre aktuelle tann/tenner samt nabotenner med en profylaktiskpasta uten fluor.

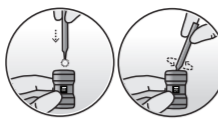
- Vurdere tennene. Bare enkle tenner med frisk dentin og emalje skal behandles.
- Klar:** Fjern tilsette klar og bløtlegg dem i flekkfjerner for tekstiler. Vask deretter som vanlig.
- Innånding:** Forventes ikke på grunn av dosevolum. Hvis pasienten påvirkes, fjernes han/hun fra det forurenset området.
- HÅNTERING AV FLEKKER**
- Hud:** Ved hudkontakt med Riva Star Aqua trinn 1 (**solvbla** kapsel), påfør Riva Star Trinn 2 (**grønn** kapsel) og skil skåntom. Flekken vil sakte forsvinne. Ellers, hvis Riva Star Trinn 2 ikke påføres, bør flekken fjernes.
- Klar:** Fjern tilsette klar og bløtlegg dem i flekkfjerner for tekstiler. Vask deretter som vanlig.
- Harde overflater:** Påfør umiddelbart husholdningsblekemiddel (natrium hypokloritt) og tork deretter av med vann. For vanskelige flekker, mette en papirserviett med husholdningsblekemiddel og plasser over berørte områder. La virke over natten og oppvask med vann.

- Užijť púzdelka označeného kolorem, aby zabránil folie kapsulej.
- Ruchami okružnými docisniť folię do krawędzi otworu.

DOSERING

- Med en av hver av Riva Star Aqua Trinn 1 og trinn 2 kapsel kan man behandle opptil 5 tenner pr. pasient.
- Bruk bare en (1) Riva Star Aqua trinn 1 og en (1) Riva Star Trinn 2 kapsel per besøk. Om nødvendig kan Riva Star Aqua appliseres igjen etter 1 uke uke.

Fig.1 Hvordan penetrere kapselen:



- Bruk fargekodet borste til å penetrere folien på kapselen.
- I sirkulær bevegelse skyver du folien til kanten av åpningen.

FORHOLDSREGLER

- Kun til profesjonell bruk.
- Ikke gjenta behandlingen på gjentatte eller amminde kurer.
- På grunn av mulig misfarging anbefales det at anteriorer tenner ikke behandles.
- Pasienten må informeres om mulig misfarging før behandling.
- Sorg for at væsken fra Riva Star Aqua trinn 1 (**solvbla** kapsel) kommer i kontakt med oralt biotvev, øyne og hud. Hvis det oppstår utslittket kontakt, se «FORSTEHJELP» nedenfor.
- Sorg for at væsken fra Riva Star Aqua trinn 2 (**grønn** kapsel) ikke kommer i kontakt med øyne.
- Ikke desensibiliser tenner med mykt dentin, da misfarging kan oppstå. Hvis det oppstår misfarging, kan den reduseres ved bruk av en forsvarlig poleringsprosedyre med fosforsyre og pimesteinpulver og deretter klemme den selvherdende glassionomersement (f.eks. Riva Self Cure, SDI Limited).
- Oppbevares utlignegsig for barn.
- Ikke svelg.
- Riva Star Aqua trinn 1 væske (**solvbla** kapsel) vil mistarge (se «HÅNTERING AV FLEKKER»).
- Bruk hansen og vernebliller.
- Kun til engangsbruk.
- Må ikke brukes etter utligningsdatoen.
- Forsiktig: Lokale lover begrenser salg av dette produktet til tannleger.
- Riva Star Aqua trinn 1 væske (**solvbla** kapsel) inneholder 0,06 g/ml fluorioner.
- SDS er tilgjengelig på www.sdi.com.au eller kontakt din SDI representant.

LAGRING OG HÅNTERING

- Ikke stikk hull i folien til Riva Star Aqua **solvbla** kapsel eller **grønn** kapsel før den skal brukes.
- Oppbevares kjølig og mørkt ved temperatur mellom 2° og 25 °C (35°-77 °F).
- Brukes ved romtemperatur mellom 20° og 25°C (68°-77°F).

FØRSTEHJELP

- Øyne (kontakt):** Hold øyelokkene fra hverandre og skylt øyet kontinuerlig med rennende vann. Fortsett å skylle til du blir bedt om å stoppe av et giftinformasjonssenter eller en lege, eller i minst 15 minutter.

Hud/oral biotvev (kontakt): Fjern kontaminerte klar, skylt området med rennende vann (i tilfelle det dannes en skorst, bør denne forsvinne innen 24-48 timer).

Svelging: Forventes ikke på grunn av dosevolum. Hvis det skulle skje, må du IKKE fremkalle brekninger. Gi et glass melk eller vann. For råd, kontakt en giftinformasjonssenter eller lege.

- Innånding:** Forventes ikke på grunn av dosevolum. Hvis pasienten påvirkes, fjernes han/hun fra det forurenset området.

- Wyłączyć do użytku przez specjalistę.
- Za względu na możliwość zabarwienia nie zaleca się stosowania na zębach przednich.
- W przypadku niewłaściwego stosowania wyrób ten może powodować zabarwienie zębów. O fakcie tym należy poinformować pacjenta PRZED zastosowaniem preparatu.
- Unikać kontaktu preparatu ze **srebrno-niebieskiej** kapsuły (krok 1) z tkanką jamy ustnej, oczami i skóra. Jeśli dojdzie do przypadkowego kontaktu, patrz Pierwsza pomoc poniziej.
- Unikać kontaktu z oczami preparatu z **zielonej** kapsuły (krok 2).
- Nie stosować w celu zniesienia nadwrażliwośi zębów z uwagi na możliwość wystąpienia zabarwień.
- Uwaga!** W przypadku wystąpienia zabarwień, mogą one zostać usunięte

EMBALLASJE

Hver ett inneholder - 10 x Riva Star Aqua trinn 1 (**solvbla** kapsel) - 10 x Riva Star trinn 2 (**grønn** kapsel) - Tilbehør - Patenter gitt.

INSTRUKSJAG POSTEPLOWANIA (KAPSULKI)

Riva Star Aqua to wolny od amoniaku, wodny preparat nowej generacji środtek znoszący nadwrażliwość, który zawiera składniki łagodzi nadwrażliwość zębów.

WSKAZANIA

Znoszenie nadwrażliwości szykiek zębowych.

PRZECIWSKAZANIA

Nie stosować u pacjentów przechodzących leczenie przeciowirusowe, w których stwierdzono alergię na takie substancje chemiczne jak srebro, fluorki, potas, jod, amoniak i metakrylany.
Uwaga: w razie wątpliwości przed użyciem skonsultować się z lekarzem lub specjalistą alergologiem.

PROCEDURA

- Stosując pastę profilaktyczną umieszczoną w gumowej końcówce, wyzcisnąć żelby poddawane zabiegowi zębów przylegające.
- Ocenić kondycję zębów. Zabiegowi można poddawać wyłącznie zęby posiadające zdrową zębnin i szkliwo.
- Odzalozwać właściwy obszar za pomocą bawelnianych walczków stomatologicznych.
- Zabezpieczyć odsłonięte korony i wargi cząstkowe wazeliną / masłem kakawowym, uważając, aby nie zanieczyścić miejsca zabiegu.
- Riva Star Aqua Krok 1:** Za pomocą znajdującego się w komplecie srebrnego pędzelka, wykonać otwór w powłoce **srebrno-niebieskiej** kapsułki i ostrożnie nanieść preparat wyłącznie na miejsce poddawane zabiegowi.
- Riva Star Krok 2:** Pośrednio po wykonaniu tej czynności za pomocą znajdującego się w komplecie zielonego pędzelka wykonać otwór w powłoce **zielonej** kapsułki i nanieść większą ilość preparatu na miejsce poddawane zabiegowi.
- Nanieść preparat na wszystkie powierzchnie zębów, aż kremowo-biały osad stanie się klarowny (jeśli ten osad nie zmieni jasnego zabarwienia).**
Uwaga: powierzchnia poddawana zabiegowi pierwotnie ma kolor kremowo-biały. Preparat z **zielonej** kapsułki należy nanosić do czasu, kiedy stanie się ona przejrzysta.
- Osuszyc zęby wacikiem i usunąć żel do ochrony dziąsael.
- Usuń wszystkie materiały ochronne / izolacyjne używane w ustach.
- Wyrzucić zużyte kapsułki i pędzelki zgodnie z lokalnymi przepisami.

DAWKOWANIE
• Każda kapsułka Riva Star Aqua krok 1 i Riva Star krok 2 może leczyc do 5 zębów na pacjenta.

• Para kapsulek (**srebrno-niebieska** i **zielona**) jest przeznaczona dla jednego pacjenta, na jednej wizycie.

W razie potrzeby można ponownie zastosować Riva Star po 1 tygodniu.

Rys. 1 Jak przebić kapsulekę:

- Wyłączyć do użytku przez specjalistę.
- Za względu na możliwość zabarwienia nie zaleca się stosowania na zębach przednich.
- W przypadku niewłaściwego stosowania wyrób ten może powodować zabarwienie zębów. O fakcie tym należy poinformować pacjenta PRZED zastosowaniem preparatu.
- Unikać kontaktu preparatu ze **srebrno-niebieskiej** kapsuły (krok 1) z tkanką jamy ustnej, oczami i skóra. Jeśli dojdzie do przypadkowego kontaktu, patrz Pierwsza pomoc poniziej.
- Unikać kontaktu z oczami preparatu z **zielonej** kapsuły (krok 2).
- Nie stosować w celu zniesienia nadwrażliwośi zębów z uwagi na możliwość wystąpienia zabarwień.
- Uwaga!** W przypadku wystąpienia zabarwień, mogą one zostać usunięte

OPAKOWANIE
Zestaw zawiera
- 10 x Riva Star Aqua (pojedyncza dawka w **srebrno-niebieskiej** kapsule) – krok 1
- 10 x Riva Star (pojedyncza dawka w **zielonej** kapsule) – krok 2
- akcesoria

Przyznane patenty.

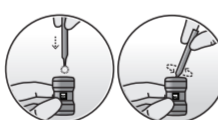
PRZECIWSKAZANIA

- Apenas para uso profesional.
- Não aplicar o tratamento em grávidas ou lactentes.
- Devido ao potencial risco de mancharmo, é recomendado que os dentes anteriores não ser tratado.
- Evite o contato da solução da cápsula de **azul prata** (Passo 1) com o tecido oral, olhos e pele. Em caso de um contato acidental, veja instruções de Primeiros Socorros abaixo.
- Evite o contato da solução da cápsula **verde** (Passo 2) com os olhos.
- Não desensibilize os dentes que apresentem lesões de cárie, pois podem ficar manchados.
- Nota:** caso ocorra, é possível reduzir as zonas manchadas com recurso a polimento à base de pedrapomos com ácido fosfórico e, seguidamente, cobrir com um ionômero de vidro (por ex., Riva Self Cure, SDI Limited).
- Manter fora do alcance das crianças.
- Não ingerir.
- A solução da cápsula **azul prata** (Passo 1) vai causar manchas (consulte “Como tratar Manchas”).
- Use luvas e óculos de proteção durante o Manuseio.
- Use único.
- Não utilize após a data de validade.
- Atenção:** A Lei Federal limita a venda deste produto para o profissional dentista.
- Solução da cápsula **azul prata** (Passo 1) contém 0,06 g/mL de iões fluoreto.
- A Ficha de Segurança está disponível em www.sdi.com.au ou contate o seu representante SDI.

Przyznane patenty.

OPAKOWANIE
Zestaw zawiera
- 10 x Riva Star Aqua (pojedyncza dawka w **srebrno-niebieskiej** kapsule) – krok 1
- 10 x Riva Star (pojedyncza dawka w **zielonej** kapsule) – krok 2
- akcesoria

Przyznane patenty.



- Użyj pędzelka oznaczonego kolorem, aby przebić folię kapsulej.
- Ruchami okrężnymi docisnij folię do krawędzi otworu.

ŚRODKI OSTROŻNOŚCI

- Wyłączyć do użytku przez specjalistę.
- Za względu na możliwość zabarwienia nie zaleca się stosowania na zębach przednich.
- W przypadku niewłaściwego stosowania wyrób ten może powodować zabarwienie zębów. O fakcie tym należy poinformować pacjenta PRZED zastosowaniem preparatu.
- Unikać kontaktu preparatu ze **srebrno-niebieskiej** kapsuły (krok 1) z tkanką jamy ustnej, oczami i skóra. Jeśli dojdzie do przypadkowego kontaktu, patrz Pierwsza pomoc poniziej.
- Unikać kontaktu z oczami preparatu z **zielonej** kapsuły (krok 2).
- Nie stosować w celu zniesienia nadwrażliwośi zębów z uwagi na możliwość wystąpienia zabarwień.
- Uwaga!** W przypadku wystąpienia zabarwień, mogą one zostać usunięte

por przez zastosowanie delikatnej procedury polerowania z użyciem proszku pumeksuowego, impregnowanego kwasem fosforowym, a następnie pokrycie tych miejsc chemoutwardzalnym cementem szkło-ionomerowym (takim jak Riva Self Cure firmy SDI Limited).

- Przechowywać poza zasięgiem dzieci.
- Nie polykaj preparatu.
- Jeśli preparat ze **srebrno-niebieskiej** kapsułki (krok 1) zabarwi zęby (patrz punkt „Postępowanie w przypadku zabarwienia”).
- W czasie stosowania preparatu nosić rękawiczki i środki ochrony oczu.
- Produkt przeznaczony do jednorazowego użytku.
- Nie stosować po upływie daty ważności.
- Uwaga:** przepisy lokalne zezwalają na sprzedaż i użytkowanie w celu a solução apenas no local a ser tratado.
- Riva Star Passo 2:** Logo após o passo anterior, use o aplicador **verde** fornecido, perfure a película da cápsula **verde** e aplique uma quantidade generosa da solução no local a ser tratado até que o precipitado branco cremoso se torne transparente (se este precipitado não ficar transparente pode estar em mancharmento).
- Nota:** Aplica a mesma solução da cápsula **verde** em todas as superfícies dentais que possam ter entrado em contato com a solução Riva Star Passo 1 (cápsula azul prata).
- Seque
- Remova a proteção gengival após a aplicação.
- Przeczekać w chłodnym i ciemnym miejscu w temperaturze od 2° do 25°C (35°-77°F).
- Stosować w temperaturze pokojowej pomiędzy 20° a 25°C (68°-77°F).

PRZECIWSKAZANIA
Nie stosować u pacjentów przechodzących leczenie przeciowirusowe, w których stwierdzono alergię na takie substancje chemiczne jak srebro, fluorki, potas, jod, amoniak i metakrylany.

Uwaga: w razie wątpliwości przed użyciem skonsultować się z lekarzem lub specjalistą alergologiem.

PROCEDURA
1. Stosując pastę profilaktyczną umieszczoną w gumowej końcówce, wyzcisnąć żelby poddawane zabiegowi zębów przylegające.

- Ocenić kondycję zębów. Zabiegowi można poddawać wyłącznie zęby posiadające zdrową zębnin i szkliwo.
- Odzalozwać właściwy obszar za pomocą bawelnianych walczków stomatologicznych.
- Zabezpieczyć odsłonięte korony i wargi cząstkowe wazeliną / masłem kakawowym, uważając, aby nie zanieczyścić miejsca zabiegu.
- Riva Star Aqua Krok 1:** Za pomocą znajdującego się w komplecie srebrnego pędzelka, wykonać otwór w powłoce **srebrno-niebieskiej** kapsułki i ostrożnie nanieść preparat wyłącznie na miejsce poddawane zabiegowi.
- Riva Star Krok 2:** Pośrednio po wykonaniu tej czynności za pomocą znajdującego się w komplecie zielonego pędzelka wykonać otwór w powłoce **zielonej** kapsułki i nanieść większą ilość preparatu na miejsce poddawane zabiegowi.
- Nanieść preparat na wszystkie powierzchnie zębów, aż kremowo-biały osad stanie się klarowny (jeśli ten osad nie zmieni jasnego zabarwienia).**
Uwaga: powierzchnia poddawana zabiegowi pierwotnie ma kolor kremowo-biały. Preparat z **zielonej** kapsułki należy nanosić do czasu, kiedy stanie się ona przejrzysta.
- Osuszyc zęby wacikiem i usunąć żel do ochrony dziąsael.
- Usuń wszystkie materiały ochronne / izolacyjne używane w ustach.
- Wyrzucić zużyte kapsułki i pędzelki zgodnie z lokalnymi przepisami.

OPAKOWANIE
Zestaw zawiera
- 10 x Riva Star Aqua (pojedyncza dawka w **srebrno-niebieskiej** kapsule) – krok 1
- 10 x Riva Star (pojedyncza dawka w **zielonej** kapsule) – krok 2
- akcesoria

Przyznane patenty.

OPAKOWANIE
Zestaw zawiera
- 10 x Riva Star Aqua (pojedyncza dawka w **srebrno-niebieskiej** kapsule) – krok 1
- 10 x Riva Star (pojedyncza dawka w **zielonej** kapsule) – krok 2
- akcesoria

Przyznane patenty.

OPAKOWANIE
Zestaw zawiera
- 10 x Riva Star Aqua (pojedyncza dawka w **srebrno-niebieskiej** kapsule) – krok 1
- 10 x Riva Star (pojedyncza dawka w **zielonej** kapsule) – krok 2
- akcesoria

Przyznane patenty.

OPAKOWANIE
Zestaw zawiera
- 10 x Riva Star Aqua (pojedyncza dawka w **srebrno-niebieskiej** kapsule) – krok 1
- 10 x Riva Star (pojedyncza dawka w **zielonej** kapsule) – krok 2
- akcesoria

Przyznane patenty.

OPAKOWANIE
Zestaw zawiera
- 10 x Riva Star Aqua (pojedyncza dawka w **srebrno-niebieskiej** kapsule) – krok 1
- 10 x Riva Star (pojedyncza dawka w **zielonej** kapsule) – krok 2
- akcesoria

Przyznane patenty.

OPAKOWANIE
Zestaw zawiera
- 10 x Riva Star Aqua (pojedyncza dawka w **srebrno-niebieskiej** kapsule) – krok 1
- 10 x Riva Star (pojedyncza dawka w **zielonej** kapsule) – krok 2
- akcesoria

Przyznane patenty.

OPAKOWANIE
Zestaw zawiera
- 10 x Riva Star Aqua (pojedyncza dawka w **srebrno-niebieskiej** kapsule) – krok 1
- 10 x Riva Star (pojedyncza dawka w **zielonej** kapsule) – krok 2
- akcesoria

Przyznane patenty.

OPAKOWANIE
Zestaw zawiera
- 10 x Riva Star Aqua (pojedyncza dawka w **srebrno-niebieskiej** kapsule) – krok 1
- 10 x Riva Star (pojedyncza dawka w **zielonej** kapsule) – krok 2
- akcesoria

Przyznane patenty.

OPAKOWANIE
Zestaw zawiera
- 10 x Riva Star Aqua (pojedyncza dawka w **srebrno-niebieskiej** kapsule) – krok 1
- 10 x Riva Star (pojedyncza dawka w **zielonej** kapsule) – krok 2
- akcesoria

Przyznane patenty.

OPAKOWANIE
Zestaw zawiera
- 10 x Riva Star Aqua (pojedyncza dawka w **srebrno-niebieskiej** kapsule) – krok 1
- 10 x Riva Star (pojedyncza dawka w **zielonej** kapsule) – krok 2
- akcesoria

Przyznane patenty.

OPAKOWANIE
Zestaw zawiera
- 10 x Riva Star Aqua (pojedyncza dawka w **srebrno-niebieskiej** kapsule) – krok 1
- 10 x Riva Star (pojedyncza dawka w **zielonej** kapsule) – krok 2
- akcesoria

Przyznane patenty.

OPAKOWANIE
Zestaw zawiera
- 10 x Riva Star Aqua (pojedyncza dawka w **srebrno-niebieskiej** kapsule) – krok 1
- 10 x Riva Star (pojedyncza dawka w **zielonej** kapsule) – krok 2
- akcesoria

Przyznane patenty.

OPAKOWANIE
Zestaw zawiera
- 10 x Riva Star Aqua (pojedyncza dawka w **srebrno-niebieskiej** kapsule) – krok 1
- 10 x Riva Star (pojedyncza dawka w **zielonej** kapsule) – krok 2
- akcesoria

Przyznane patenty.

OPAKOWANIE
Zestaw zawiera
- 10 x Riva Star Aqua (pojedyncza dawka w **srebrno-niebieskiej** kapsule) – krok 1
- 10 x Riva Star (pojedyncza dawka w **zielonej** kapsule) – krok 2
- akcesoria

Przyznane patenty.

OPAKOWANIE
Zestaw zawiera
- 10 x Riva Star Aqua (pojedyncza dawka w **srebrno-niebieskiej** kapsule) – krok 1
- 10 x Riva Star (pojedyncza dawka w **zielonej** kapsule) – krok 2
- akcesoria</