

NLD GEBRUIKSAANWIJZING (CAPSULES)

Riva Star Aqua is een nieuw, ammoniakvrij, watergebaseerd desensibilisatieproduct dat tandovergevoeligheid onmiddellijk verlicht.

INDICATIES VOOR GEBRUIK

Desensibiliseren van cervicale tandovergevoeligheid.

CONTRA-INDICATIES

Niet gebruiken bij patiënten die een schildkliertherapie volgen, die een geschiedenis hebben van chemische allergieën zoals zilver, fluoride, kalium, jodium, ammoniak en methacrylaten.

Opmerking: In geval van twijfel, raadpleeg dan vóór gebruik een arts of een allergiespecialist.

PROCEDURE

- Gebruik een niet-fluoride profylaxe pasta in een rubberen beker, reinig de te behandelen tand(tanden en aangrenzende tanden).
- Beoordeel conditie van tanden. Alleen tanden met gezond dentine en glazuur mogen worden behandeld.
- Isoleer het te behandelen blootliggend tandvlees van lippen met vaseline / cacaooboter en zorg ervoor dat het te behandelen gebied niet wordt verontreinigd.
- Riva Star Aqua Stap 1:** Prik met behulp van de meegeleverde **zilveren** applicator door de folie van de **zilver/ blauwe** capsule en breng alleen de opzorgvuldig aan op het te behandelen gebied.
- Isoleer** het te behandelen meegeleverde applicator, prik door de folie van de **groene** capsule en breng een royale hoeveelheid van de oplossing aan op het te behandelen gebied **totdat de romige witte oplossing helder is**. (als de oplossing niet helder wordt, kan dit vlekken veroorzaken). **Opmerking:** Breng dezelfde oplossing aan op elk ander tandoppervlak welke in contact is gekomen met de oplossing als omschreven in stap 1. (**zilver/blauwe** capsule).
- Dep droog.
- Verwijder alle beschermende / isolatiematerialen die in de mond werden gebruikt.
- Gooi gebruikte capsules en applicators weg overeenkomstig met de plaatselijke voorschriften.

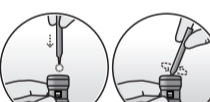
- Dep droog.
- Verwijder alle beschermende / isolatiematerialen die in de mond werden gebruikt.
- Gooi gebruikte capsules en applicators weg overeenkomstig met de plaatselijke voorschriften.

DOSERING

- Met elke Riva Star Aqua Step 1 en Step 2 capsule kunnen maximaal 5 tanden per patient behandeld worden.

- Maximaal één (1) Stap 1 en één (1) Stap 2 capsule per afspraak. Indien nodig, een tweede behandeling van Riva Star Aqua kan na 1 week worden gemaakt.

Fig.1 Op welke wijze de folie te doorbreken:



- Gebruik de kleurgecodeerde applicator om de folie van de capsule te doorboren.
- Schuif de folie naar de rand van de opening in een roterende beweging.

VOORZORGS-MAATREGELEN

- Alleen voor professioneel gebruik.
- Vanwege mogelijke verkleuring is het aanbevolen dat de voortanden niet worden behandeld.

- Patiënt moet voorafgaand aan de behandeling gewezen worden op mogelijke verkleuring.

- Vermijd contact met slijmvlies, ogen en huid

met de oplossing van de **zilver/blauwe** capsule.

Riva Star Aqua stap 1

Indien per ongeluk contact wordt gemaakt, verwijf dan naar Eerste Hulp hieronder beschreven.

• Vermijd contact met de ogen met de oplossing van de **groene** capsule (stap 2)

• Tandten met gevoelige dentine niet desensibiliseren vanwege mogelijk effect van verkleuring. **Opmerking:** Indien verkleuring optreedt behandelen gebied met fosforzur gelmpregneerd puimsteelpoeder en breng een zelf uithardend glas ionomeer cement aan (zoals Riva Self Cure van SDI Limited).

• Buiten bereik van kinderen houden.

• Niet innemen.

• Oplossing van **zilver/ blauw** capsule (Riva Star Aqua stap 1) verkleurd (zie "Behandelen van vlekken").

• Draag handschoenen en bescherm ogen bij gebruik.

• Niet gebruiken na vervaldatum.

• Let op: Volgens lokale wetgeving mag dit product

uitsluitend door of in opdracht van een tandarts worden verkocht.

- Oplossing van zilver/blauw capsule (stap 1) bevat 0,06 g / mL. Fluoride ionen.

- VIB is beschikbaar op www.sdi.com.au of neem contact op uw SDI vertegenwoordiger.

OPSLAG EN HANTERING

- Doorbore de folie van de Riva Star Aqua **zilver/ blauwe** capsule of **groene** capsule indien klaar voor gebruik.

- Bewaar op een koele en donkere plaats bij een temperatuur tussen 2 ° en 25°C (35°-77°F).

- Gebruik bij kamertemperatuur tussen 20° en 25°C (68°-77°F).

ERSTE HULP

- Ogen (contact):** Houd de oogleden uit elkaar en spoel continue met stromend water. Blijf spoelen tot een Vergiftigingen Informatie Centrum of een arts, het advies geeft te stoppen, of gedurende ten minste 15 minuten.

- Huid / oraal zach weefsel (contact):** Verwijder besmette kleding, spoel het gebied af met stromend water (in het geval een korst wordt gevormd, dit verdwijnt binnen 24-48 uur).

- Inslikken:** Niet te verwachten vanwege dosis volume. Indien aangetast, graafen NIET opkweken. Geef een glas melk of water. Neem voor advies contact op met een vergiftigingen centrum of een arts.

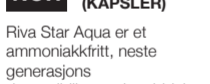
- Inademing:** Niet te verwachten vanwege dosis volume. Indien aangetast, verwijder van verontreinigde omgeving.

BEHANDELEN VAN VLEKKEN

- Huid:** In geval van aanraking met de huid met Riva Star Aqua Stap 1 (**zilver/blauwe** capsule) breng de oplossing uit Riva Star Aqua Stap 2 (**groene** capsule) aan met zacht wrijven.Vlek zal langzaam verdwijnen. (Als er niets wordt gedaan zal de vlek na een paar dagen geleidelijk aan verdwijnen.
- Kleding:** Verwijder besmette kleding, laat deze weken in een vlekkenverwijderaar voor textiel en was op de gebruikelijke manier.
- Harde oppervlakken:** Breng onmiddellijk bleekwater aan (natrium hypochloriet) daarna afvegen met water. Voor hardnekkige vlekken, dompel een papieren servet in bleekwater en plaats over het getroffen gebied. Een nacht laten staan en dwellen met water.

- Maximaal één (1) Stap 1 en één (1) Stap 2 capsule per afspraak. Indien nodig, een tweede behandeling van Riva Star Aqua kan na 1 week worden gemaakt.

Fig.1 Op welke wijze de folie te doorbreken:



NOR BRUKSANVISNING (KAPSLER)

Riva Star Aqua er et ammoniakfritt, neste generasjons desensibiliserende middel som umiddelbart avlaster tannfølsomhet.

INDIKASJONER FOR BRUK
Desensibilisering av cervikal overfølsomhet.

KONTRA-INDIKASJONER
Skal ikke brukes på pasienter som gjennomgår skjoldbruskkjertelbehandling, som tidligere har hatt kjemiske allergier mot sølv, fluor, kalium og jod.
Merk: Hvis du er i tvil, kontakt lege eller allergispesialist for bruk.

PROSEDYR

- Bruk en gummioppk til å rengjøre aktuelle tann/tenner samt nabotenner med en profylaktisepasta uten fluor.
- Vurder tennene. Bare tenner med frisk dentin og emaljé skal behandles.
- Isoler behandelingsområdet ved hjelp av bomullsuller.
- Beskytt eksponert gingiva og lepper med vaselin. Må ikke appliseres på området som skal behandles..

Riva Star Aqua trinn 1: Bruk sølvberste som følger med, stikk den gjennom folien på den **solvbliå** kapselen og påfør **silverbliå** væsken på behandelingsstedet.

Riva Star trinn 2: Stikk så med en gang den vedlagte **grønne** borsten gjennom folien på den **grønne** kapselen og påfør en rikelig mengde av væsken på behandelingsstedet **til den kremete hvite overflaten blir klart** (hvis overflaten ikke blir klart, kan det føre til flekker).

Merk: Påfør samme væske fra **grønn** kapsel på andre tannoverflater som kan ha kommet i kontakt med oppløsningen fra Riva Star Aqua trinn 1 (**solvbliå** kapsel).

Klar: Fjern tilsette etter og bløtlegg dem i flekkfjerner for tekstiler. Vask deretter som vanlig.

Hardt overflater: Påfør umiddelbart blekemiddel (natrium hypokloritt) og tørk deretter av med vann. For vanskelige flekker, mette en papirserviett med husholdningsblekemiddel og plasser over berorte områder. La virke over natten og mopp opp med vann.

HÅNTERING AV FLEKKER

Hud: Ved hudkontakt med Riva Star Aqua trinn 1 (**solvbliå** kapsel), påfør Riva Star Trinn 2 (**grønn** kapsel) og gnå skånsomt.

Flekken vil sakte forsvinne. Ellers, hvis Riva Star Trinn 2 ikke påføres, bør flekken forsvinne gradvis etter noen dager.

Klar: Fjern tilsette etter og bløtlegg dem i flekkfjerner for tekstiler. Vask deretter som vanlig.

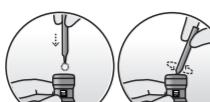
Hardt overflater: Påfør umiddelbart blekemiddel (natrium hypokloritt) og tørk deretter av med vann. For vanskelige flekker, mette en papirserviett med husholdningsblekemiddel og plasser over berorte områder. La virke over natten og mopp opp med vann.

DOSERING

- Med en av hver av Riva Star Aqua trinn 1 og trinn 2 kapsel kan man behandle oppptil 5 tenner pr. pasient.

- Bruk bare en (1) Riva Star Aqua Trinn 1 og en (1) Riva Star Trinn 2 kapsel per besøk. Om nødvendig kan Riva Star Aqua appliseres igjen etter 1 uke uke.

Fig.1 Hvordan penetrere kapselen:



- Bruk fargekodet børste til å penetrere folien på kapselen.
- I sirkulær bevegelse skyver du folien til kanten av åpningen.

FORHOLDSREGLER

- Kun til profesjonell bruk.
- Ikke gjenta behandlingen på gravide eller ammende kvinner.
- På grunn av mulig misfarging anbefales det at anteriorer tenner ikke behandles.
- Pasienten må informeres om mulig misfarging for kontakt med dentin, da misfarging kan oppstå. Hvis det oppstår misfarging, kan den reduseres ved bruk av en forsvarlig poleringsprosedyre med fostorsyre og pimpstøvpulver og deretter dekke med en selvhærdende glassionomersement (f.eks. Riva Self Cure, SDI Limited).

- Oppbevars** utligningsgel for barn.
- Ikke svelg.
- Riva Star Aqua trinn 1 væske (**solvbliå** kapsel) vil misfarge (se «HÅNTERING AV FLEKKER»).
- Bruk hansker og vernebriller.
- Kun til engangsbruk.
- Må ikke brukes etter utløpsdatoen.
- Forsiktigt: Lokale lover begrenser salg av dette produktet til tannleger.
- Riva Star Aqua trinn 1 væske (**solvbliå** kapsel) inneholder 0.06 g/ml fluorioner.
- SDS er tilgjengelig på www.sdi.com.au eller kontakt din SDI representant.

LAGRING OG HÅNTERING

- Ikke stikk hull i folien til Riva Star Aqua **solvbliå** kapsel eller **grønn** kapsel for den skal brukes.

- Oppbevars kjølig og mørkt ved temperaturer mellom 2° og 25 °C (35°-77 °F).

- Brukes ved romtemperatur mellom 20° og 25°C (68-77°F).

FØRSTEHJELP

- Øyne (kontakt):** Hold øyeblikkene fra hverandre og skylt øyet kontinuerlig med rennende vann.

Fortsett å skylle til du blir bedt om å stoppe av et giftinformasjonssenter eller en lege, eller i minst 15 minutter.

Hud/oralt bløtve (kontakt): Fjern kontaminerte klær, skylt området med rennende vann (i tilfelle det dannes en skorpe, bør denne forsvinne innen 24-48 timer).

Svelging: Forventes ikke på grunn av dosevolum. Hvis det skulle skje, må du IKKE fremkalle brekninger. Gi et glass melk eller vann.

Innånding: Forventes ikke på grunn av dosevolum. Hvis pasienten påvirkes, fjernes han/hun fra det forurenset område.

DAWKOWANIE

- Każda kapsułka Riva Star Aqua krok 1 i Riva Star krok 2 może leczyc do 5 zębów na pacjenta.
- Para kapsulek (**srebro-niebieska** i **zielona**) jest dedykowana dla jednego pacjenta, na jednego zębów.
- Osuszyć zęby wacikiem i usunąć żel do ochrony zębów.

Usuń wszystkie materiały ochronne / izolacyjne wykonane w ustach.

Wyrzucić zużyte kapsułki i pedzelski zgodnie z lokalnymi przepisami.

DAWKOWANIE

- Każda kapsułka Riva Star Aqua krok 1 i Riva Star krok 2 może leczyc do 5 zębów na pacjenta.
- Para kapsulek (**srebro-niebieska** i **zielona**) jest dedykowana dla jednego pacjenta, na jednego zębów.
- Osuszyć zęby wacikiem i usunąć żel do ochrony zębów.

Usuń wszystkie materiały ochronne / izolacyjne wykonane w ustach.

Wyrzucić zużyte kapsułki i pedzelski zgodnie z lokalnymi przepisami.

DAWKOWANIE

- Każda kapsułka Riva Star Aqua krok 1 i Riva Star krok 2 może leczyc do 5 zębów na pacjenta.
- Para kapsulek (**srebro-niebieska** i **zielona**) jest dedykowana dla jednego pacjenta, na jednego zębów.
- Osuszyć zęby wacikiem i usunąć żel do ochrony zębów.

Usuń wszystkie materiały ochronne / izolacyjne wykonane w ustach.

Wyrzucić zużyte kapsułki i pedzelski zgodnie z lokalnymi przepisami.

DAWKOWANIE

- Każda kapsułka Riva Star Aqua krok 1 i Riva Star krok 2 może leczyc do 5 zębów na pacjenta.
- Para kapsulek (**srebro-niebieska** i **zielona**) jest dedykowana dla jednego pacjenta, na jednego zębów.
- Osuszyć zęby wacikiem i usunąć żel do ochrony zębów.

Usuń wszystkie materiały ochronne / izolacyjne wykonane w ustach.

Wyrzucić zużyte kapsułki i pedzelski zgodnie z lokalnymi przepisami.

DAWKOWANIE

- Każda kapsułka Riva Star Aqua krok 1 i Riva Star krok 2 może leczyc do 5 zębów na pacjenta.
- Para kapsulek (**srebro-niebieska** i **zielona**) jest dedykowana dla jednego pacjenta, na jednego zębów.
- Osuszyć zęby wacikiem i usunąć żel do ochrony zębów.

Usuń wszystkie materiały ochronne / izolacyjne wykonane w ustach.

Wyrzucić zużyte kapsułki i pedzelski zgodnie z lokalnymi przepisami.

DAWKOWANIE

- Każda kapsułka Riva Star Aqua krok 1 i Riva Star krok 2 może leczyc do 5 zębów na pacjenta.
- Para kapsulek (**srebro-niebieska** i **zielona**) jest dedykowana dla jednego pacjenta, na jednego zębów.
- Osuszyć zęby wacikiem i usunąć żel do ochrony zębów.

Usuń wszystkie materiały ochronne / izolacyjne wykonane w ustach.

Wyrzucić zużyte kapsułki i pedzelski zgodnie z lokalnymi przepisami.

DAWKOWANIE

- Każda kapsułka Riva Star Aqua krok 1 i Riva Star krok 2 może leczyc do 5 zębów na pacjenta.
- Para kapsulek (**srebro-niebieska** i **zielona**) jest dedykowana dla jednego pacjenta, na jednego zębów.
- Osuszyć zęby wacikiem i usunąć żel do ochrony zębów.

Usuń wszystkie materiały ochronne / izolacyjne wykonane w ustach.

Wyrzucić zużyte kapsułki i pedzelski zgodnie z lokalnymi przepisami.

DAWKOWANIE

- Każda kapsułka Riva Star Aqua krok 1 i Riva Star krok 2 może leczyc do 5 zębów na pacjenta.
- Para kapsulek (**srebro-niebieska** i **zielona**) jest dedykowana dla jednego pacjenta, na jednego zębów.
- Osuszyć zęby wacikiem i usunąć żel do ochrony zębów.

Usuń wszystkie materiały ochronne / izolacyjne wykonane w ustach.

Wyrzucić zużyte kapsułki i pedzelski zgodnie z lokalnymi przepisami.

DAWKOWANIE

- Każda kapsułka Riva Star Aqua krok 1 i Riva Star krok 2 może leczyc do 5 zębów na pacjenta.
- Para kapsulek (**srebro-niebieska** i **zielona**) jest dedykowana dla jednego pacjenta, na jednego zębów.
- Osuszyć zęby wacikiem i usunąć żel do ochrony zębów.

POL INSTRUKCJA POSTĘPOWANIA (KAPSUŁKI)

Riva Star Aqua to nowy amoniaku, wodny preparat nowej generacji środek znoszący nadrażliwość, który natychmiast łagodzi nadrażliwość zębów.

WSKAZANIA

Nie stosować w przypadku Znoszenia nadrażliwości szyjk zębowych.

PRZECIWSKAZANIA

Nie stosować w przypadku przechodzących leczenia tarczycy oraz pacjentów, u których stwierdzono alergię na takie substancje chemiczne jak srebro, fluorki, potas, jod, amoniak i metakrylan.
Uwaga: w razie wątpliwości przed użyciem skonsultować się z lekarzem lub specjalistą alergologiem.

PROCEDURA

- Stosując pastę profilaktyczną umieszczoną w gumowej końcówce, wyczyścić zęby poddawane zabiegowi oraz zęby przylegające.
- Ocenić kondycję zębów. Zabiegowi można poddawać wyłącznie zęby posiadające zdrową zębinę i szkliwo.
- Odzisolować właściwy obszar za pomocą białenianych walczków stomatologicznych.
- Zabezpieczyć odsłonięte tkanki i wargi dżiałostwe wazeliną / masłem kakaowym, uważając, aby nie zanieczyścić miejsca zabiegu.
- Riva Star Aqua Krok 1:** Za pomocą znajdującego się w komplecie srebrnego pedzela, wykonać otwór w powłoce **srebro-niebieskiej** kapsułki i ostrożnie nanieść preparat wyłącznie na miejsce poddawane zabiegowi.
- Riva Star Krok 2:** Bezpośrednio po wykonaniu tej czynności za pomocą znajdującego się w komplecie zielonego pedzela wykonać otwór w powłoce **zielonej** kapsułki i nanieść większą ilość preparatu na miejsce poddawane zabiegowi.

Naniesie preparat na wszystkie powierzchnie zębów, aż kremowo-biały osad stanie się klarowny (jesli ten osad nie zmieni koloru w zabarwienie).

Uwaga: powierzchnia poddawana zabiegowi pierwotnie ma kolor kremowo-biały. Preparat z **zielonej** kapsułki należy nanosić do czasu, kiedy stanie się ona przezjrzysta.

Wdychanie: mało prawdopodobne ze względu na objętość kapsułki. Jeżeli do niego dojdzie, opuścić skązone miejsce.

Spóźycie: mało prawdopodobne ze względu na objętość kapsułki. Jeżeli dojdzie do spóźycia, NIE wypluć zstankie wody lub mleka. W celu uzyskania porady skontaktuj się z lekarzem.

Wdychanie: mało prawdopodobne ze względu na objętość kapsułki. Jeżeli do niego dojdzie, opuścić skązone miejsce.

Postępowanie w przypadku zabarwienia

kóra: lekko wcierając, nanieść preparat z **zielonej** kapsułki. Zabarwienie powoli zniknie. Jeżeli nie zaaplikujemy **Riva Star Aqua krok 2 (srebro-niebieskiej** kapsułki), zabarwienie powinno samo zniknąć w przeciągu kilku dni.

Odzież: zdjąć nadrażającą odzież, namoczyć ją w odpłamiaczu do tkanin i wyprać jak zwykle.

Twarde powierzchnie: bezzwłocznie zastosować wybielacz domowy (podchloryn sodu), a następnie zetrzeć na mokro. W przypadku uporczywych plam nasączyć chusteczkę wodnym wybielaczem i umieścić ją na zabrudzonym miejscu. Pozostawić na noc, a następnie zetrzeć za pomocą szponki.

Unikaj kontaktu preparatu ze **srebro-niebieskiej** kapsułki (krok 1) z tkanią jamy ustnej, oczami i skórą. Jeśli dojdzie do przypadkowego kontaktu, patrz Pierwsza pomoc poniżej.

Unikaj kontaktu z oczami preparatu z **zielonej** kapsułki (krok 2).

Nie stosować w celu zniesienia nadrażliwości zębów z miękką zębiną z uwagi na możliwość wystąpienia zabarwień.

Uwaga! W przypadku wystąpienia zabarwień, mogą one zostać usunięte

poprzez zastosowanie delikatniej procedury polerowania z użyciem proszku pumekowego, impregnowanego kwasem fosforowym, a następnie poczynić takie misje chemoutwardzalnym cementem szkło-jonomerowym (takim jak Riva Self Cure firmy SDI Limited).

- Przechowywać poza zasięgiem dzieci.
- Nie polykak preparatu.
- Jeśli preparat ze **srebro-niebieskiej** kapsułki (krok 1) zabarwi zęby (patrz punkt „Postępowanie w przypadku zabarwienia”).
- W czasie stosowania preparatu nosić rękawiczki i środki ochrony oczu.
- Produkt przeznaczony do jednorazowego użyciu.
- Riva Star Aqua Passo 1:** Usando o aplicador azul preparado fomedo, perfure a película da cápsula **azul prata** e aplique cuidadosamente a solução no local a ser tratado.
- Riva Star Passo 2:** Logo após o passo anterior, use o aplicador **verde** fornecido, perfure a película da cápsula **verde** e aplique uma quantidade generosa da solução no local a ser tratado até que o precipitado branco cremoso se torne transparente (se este precipitado não ficar transparente pode resultar em manchamento).
- Nota: Aplique a mesma solução da cápsula **verde** em todas as superfícies dentais que possam ter entrado em contato com a solução Riva Star Passo 2 (cápsula **azul prata**).
- Seque
- Remova a proteção gengival que foi utilizada.
- Descarte as cápsulas e aplicadores descartáveis usados no procedimento de acordo com os regulamentos locais.

DOZAGEM

- Cada cápsula de **Riva Star Aqua Passo 1** e **Riva Star Passo 2** podem tratar até 5 dentes por paciente.
- Limite o tratamento a uma cápsula de **Riva Star Aqua Passo 1** e uma cápsula de **Riva Star Passo 2** por consulta. Se necessário, pode-se realizar uma segunda aplicação de Riva Star Aqua após 1 semana.

PIERWSZA POMOC

- Kontakt z oczami:** przetrzymać otwartą powiekę i przemywać oko bieżącą wodą. Przemycić nieprzerwanie przez 15 minut albo do czasu uzyskania innego zalecenia od lekarza.

- Skóra / tkanka miękka w jamie ustnej (kontakt):** zdjąć zanieczyszczoną odzież, splukać obszar bieżącą wodą (w przypadku uformowania strupu, powinno to zniknąć w ciągu 24-48 godzin). Skonsultować się z lekarzem, jeśli objawy utrzymują się.

- Spóźycie:** mało prawdopodobne ze względu na objętość kapsułki. Jeżeli dojdzie do spóźycia, NIE wypluć zstankie wody lub mleka. W celu uzyskania porady skontaktuj się z lekarzem.

- Wdychanie:** mało prawdopodobne ze względu na objętość kapsułki. Jeżeli do niego dojdzie, opuścić skązone miejsce.

Postępowanie w przypadku zabarwienia

kóra: lekko wcierając, nanieść preparat z **zielonej** kapsułki. Zabarwienie powoli zniknie. Jeżeli nie zaaplikujemy **Riva Star Aqua krok 2 (srebro-niebieskiej** kapsułki), zabarwienie powinno samo zniknąć w przeciągu kilku dni.

Odzież: zdjąć nadrażającą odzież, namoczyć ją w odpłamiaczu do tkanin i wyprać jak zwykle.

Twarde powierzchnie: bezzwłocznie zastosować wybielacz domowy (podchloryn sodu), a następnie zetrzeć na mokro. W przypadku uporczywych plam nasączyć chusteczkę wodnym wybielaczem i umieścić ją na zabrudzonym miejscu. Pozostawić na noc, a następnie zetrzeć za pomocą szponki.

Unikaj kontaktu preparatu ze <